

drawing disegnare

n. 71
idee immagini
ideas images

Rivista semestrale del Dipartimento di Storia, disegno
e restauro dell'architettura – Sapienza Università di Roma
*Biannual Journal of the Department of History, representation
and restoration of architecture – Sapienza Rome University*

Worldwide distribution and digital version EBOOK
www.gangemeditore.it



SAPIENZA
UNIVERSITÀ DI ROMA

Anno XXXVI, n. 71/2025
€ , - \$/£ .

Full english text





<https://dsdra.web.uniroma1.it/it/disegnare-idee-immagini>



Rivista semestrale del Dipartimento di Storia, disegno e restauro dell'architettura, pubblicata con il contributo di Sapienza Università di Roma
Biannual Journal of the Department of History, representation and restoration of architecture, published with the contribution of Sapienza Rome University

Registrazione presso il Tribunale di Roma n. 00072 dell'11/02/1991

© proprietà letteraria riservata

GANGEMI EDITORE
INTERNATIONAL

via Giulia 142, 00186 Roma
tel. 0039 06 6872774 fax 0039 06 68806189

e-mail info@gangemieditore.it
catalogo on line www.gangemieditore.it

Le nostre edizioni sono disponibili in Italia e all'estero anche in versione ebook.
Our publications, both as books and ebooks, are available in Italy and abroad.

Un numero € 15,00 – estero € 20,00 / \$/£ 24.00
Arretrati € 30,00 – estero € 40,00 / \$/£ 48.00
Abbonamento annuo € 30,00 – estero € 35,00 / \$/£ 45.00
One issue € 15,00 – Overseas € 20,00 / \$/£ 24.00
Back issues € 30,00 – Overseas € 40,00 / \$/£ 48.00
Annual Subscription € 30,00 – Overseas € 35,00 / \$/£ 45.00

Abbonamenti/Annual Subscription

Versamento sul c/c postale n. 15911001
intestato a Gangemi Editore SpA
IBAN: IT 71 M 076 0103 2000 0001 5911 001
Payable to: *Gangemi Editore SpA*
post office account n. 15911001
IBAN: IT 71 M 076 0103 2000 0001 5911 001
BIC SWIFT: BPPIITRRXXX

Distribuzione/Distribution

Librerie in Italia e all'estero/
Bookstores in Italy and overseas
Emme Promozione e Messaggerie Libri Spa – Milano
e-mail: segreteria@emmepromozione.it
www.messaggerielibri.it

Edicole in Italia e all'estero/

Newsstands in Italy and overseas
Bright Media Distribution Srl
e-mail: info@brightmediadistribution.it

Abbonamenti/Annual Subscription

EBSCO Information Services
www.ebscohost.com

ISBN 978-88-492-5476-1
ISSN IT 1123-9247

Finito di stampare nel mese di dicembre 2025
Gangemi Editore Printing

Direttore scientifico/Editor-in-Chief

Mario Docci
Sapienza Università di Roma
piazza Borghese 9, 00186 Roma, Italia
mario.docci@uniroma1.it

Direttore responsabile/Managing editor

Carlo Bianchini
Sapienza Università di Roma
piazza Borghese 9, 00186 Roma, Italia
carlo.bianchini@uniroma1.it

Comitato Scientifico/Scientific Committee

Alonzo Addison, *University of California, Berkeley, USA*
Piero Albisinni, *Sapienza Università di Roma, Italia*
Eduardo Antonio Carazo Lefort, *Universidad de Valladolid, Spagna*
Fabiana Carbonari, *Universidad de La Plata, Argentina*
Pilar Chías, *Universidad de Alcalá, Spagna*
Francis D.K. Ching, *Seattle, USA*
Livio De Luca, *CNRS - Centre National de la Recherche Scientifique, Francia*
Marco Gaiani, *Università di Bologna, Italia*
Fernando Gandolfi, *Universidad de La Plata, Argentina*
Natalia Jorquera Silva, *Universidad de La Serena, Cile*
Joubert José Lancha, *Universidade de São Paulo, Brasile*
Cornelie Leopold, *Technische Universität Kaiserslautern, Germania*
Riccardo Migliari, *Sapienza Università di Roma, Italia*
Douglas Pritchard, *Robert Gordon University, Scozia*
Franco Purini, *Sapienza Università di Roma, Italia*
Mario Santana-Quintero, *Carleton University, Canada*

Comitato Editoriale/Editorial Committee

Martina Attenni, Cristiana Bartolomei,
Laura Carlevaris, Alexandra Castro, Emanuela Chiavoni,
Carlo Inglese, Alfonso Ippolito, Davide Mezzino,
Antonio Pizzo, Giovanna Spadafora,
Simone Helena Tanoue Vizoli

Comitato di Redazione/Editorial Staff

Adriana Caldarone, Flavia Camagni, Marika Griffo,
Francesca Porfiri, Luca Ribichini

Coordinamento editoriale e segreteria/Editorial coordination and secretarial services

Monica Filippa

Redazione/Editorial office

piazza Borghese 9, 00186 Roma, Italia
tel. 0039 6 49918890
disegnare@uniroma1.it

In copertina/Cover

Lorenzo Ceccotti, *Distant Future - Tank, 2012.*
Lorenzo Ceccotti, *Distant Future - Tank, 2012.*

Anno XXXVI n. 71, dicembre 2025

- 3 Editoriale di *Mario Docci, Carlo Bianchini*
Sottotono
Editorial by Mario Docci, Carlo Bianchini
Subdued
- 5 *Lorenzo Ceccotti*
Sei modi in cui uso il disegno
Six ways I use drawing
- 8 *Luca J. Senatore*
Digitalizzazione, modellazione e analisi della statuaria antica. Casi studio romani
Digitalisation, modelling and analysis of ancient statues. Roman case studies
- 22 *Alessandro Merlo*
La riconfigurazione digitale delle "Terre del Ghiberti". Due casi studio: i castelli di Altomena e Ristonchi
The digital reconfiguration of 'The lands of Ghiberti'. Two case studies: the castles of Altomena and Ristonchi
- 36 *Carmelo Occhipinti, Francesco Guidi, Laura Baruzzi, Davide Bertolini, Luca Cipriani, Filippo Fantini*
Strumenti e metodi di indagine per la ricostruzione 3D di ambienti scomparsi: l'appartamento e il "Quarto Camerino" del cardinale Ippolito II a Villa d'Este
Approaches and analytical methods for the 3D reconstruction of lost interiors: the apartment and the 'Quarto Camerino' of cardinal Ippolito II at Villa d'Este
- 48 *Antonio Schiavo, Salvatore Damiano, Tommaso Magnifico*
Valori del chiaroscuro nell'immagine architettonica. Luigi Moretti e la palazzina Astrea
Values of chiaroscuro in the architectural image. Luigi Moretti and the palazzina Astrea
- 60 *Pablo Cendón-Segovia, Noelia Galván Desvaux, Álvaro Moral García*
Richard Neutra. Il viaggio in estremo Oriente
Richard Neutra. The journey to the Far East
- 72 *Sandro Parrinello, Giulia Porcheddu*
Ricomporre il mosaico della memoria. Strategie di rappresentazione per il Cimitero degli Inglesi a Firenze
Reassembling the mosaic of memory. Representation strategies for the English Cemetery in Florence
- 84 *María Belén Trivi*
Dal tratto al codice: il disegno architettonico come dato per l'Intelligenza Artificiale
From Line to Code: Architectural Drawing as Data for Artificial Intelligence

Lorenzo Ceccotti, Ranocchio. 2017. Illustrazione
per il racconto Ranocchio salva Tokyo di Murakami
Haruki, Giulio Einaudi Editore
(per gentile concessione della casa editrice).
*Lorenzo Ceccotti, Frog, 2017. Illustration for the story
Frog Saves Tokyo by Murakami Haruki,
Giulio Einaudi Editor (courtesy of the publisher).*





Sandro Parrinello, Giulia Porcheddu

Ricomporre il mosaico della memoria. Strategie di rappresentazione per il Cimitero degli Inglesi a Firenze *Reassembling the mosaic of memory. Representation strategies for the English Cemetery in Florence*

<https://cdn.gangemieditore.com/DOI/10.61020/11239247-202571-08.pdf>

Documenting Florence's 'Island of the Dead' represents an attempt to analyse a mosaic of memory where, in every architectural fragment, the individual stories of the deceased intertwine with the nineteenth-century history of the city. The digital transposition of the funerary spaces employs drawings, models, and archival sources, conveying through visual and infographic narration the complexity of the site. Analogies with urban survey methods structure the research into environmental layers and information systems that reveal a dialectic 'towards and against time'. The multi-channel access to the database preserves both the form and meaning of the heritage, narrating through drawing the city of the dead.

Keywords: funerary architecture, cemeteries, digital survey, 3D databases, information systems.

Funerary spaces are a compelling manifestation of "dominant and dominated lieux de mémoire" [Nora 1989, p. 23], emerging as systems in which the tangible dimension of place intertwines with the immaterial legacy of stories, symbols, and identities that find expression and testimony within it. If inhabiting a place entails a relationship between material signs and social meanings (shaped by action, experience, and time), this relationship is amplified in funerary spaces by the ways in which memory is structured and transmitted through space. The deceased is situated in a dual temporal dimension, between genealogical past and future projection of continuity after death, and remembrance is fixed in codified forms, as monuments, epitaphs, images, which shape a "collective memory" [Halbwachs 1992, p. 22]. The funerary space, where remembrance crystallizes, thus constitutes itself as a landscape: a complex, stratified system of memory, experience, and perception [Frihammar, Silverman 2017, pp. 8-10]. Cemeteries weave a network of connections across the territory among different actors and temporalities. The past of the deceased, the present of those who commemorate, and the future of generations who will inherit and reinterpret those memorial signs, materialise in architecture and in the rituals that it is permeated with. Even the so-called deathscapes and lastscapes [Maddrell, Sidaway 2016,

Documentare l'"Isola dei Morti" di Firenze rappresenta un tentativo di analizzare un mosaico della memoria dove, in ogni tessera architettonica, le vicende individuali dei defunti si intrecciano con la storia ottocentesca della città. La trasposizione digitale degli spazi funerari utilizza disegni, modelli e archivi, sperando, nella narrazione visiva e infografica, la complessità del luogo. Le analogie al rilievo urbano strutturano la ricerca per livelli ambientali e sistemi informativi che esplicitano una dialettica "verso e contro il tempo". La fruizione multicanale della banca dati preserva la forma e il senso del patrimonio raccontando, nel disegno, la città dei morti.

Parole chiave: architettura funeraria, cimiteri, rilievo digitale, banche dati 3D, sistemi informativi.

Gli spazi funerari rappresentano una suggestiva manifestazione di «luoghi della memoria dominanti e dominati» [Nora 1989, p. 23], emergendo come sistemi in cui la dimensione tangibile del territorio si intreccia con l'immateriale eredità di storie, simboli e identità che vi trovano espressione e testimonianza. Se abitare un luogo implica un rapporto tra segni materiali e significati sociali (modulati dall'azione, dall'esperienza e dal tempo), negli spazi funerari tale rapporto si amplifica per il modo in cui la memoria si struttura e si trasmette nello spazio. Il defunto si colloca in una duplice dimensione temporale, tra passato genealogico e proiezione futura di continuità dopo la morte e il suo ricordo si fissa in forme codificate, come monumenti, epitaffi o immagini, che modellano una «memoria collettiva» [Halbwachs 1992, p. 22]. Lo spazio funerario, luogo in cui il ricordo si cristallizza, si costituisce dunque come paesaggio, un sistema complesso e stratificato di memoria, esperienza e percezione [Frihammar, Silverman 2017, pp. 8-10]. I cimiteri esperiscono una rete di connessioni nel territorio tra differenti soggetti e temporalità. Il passato dei defunti, il presen-

te di chi commemora e il futuro delle generazioni che ereditano e reinterpretano quei segni memoriali, si materializza nell'architettura e nei rituali che la abitano. Anche i cosiddetti *deathscapes* e *lastscapes* [Maddrell, Sidaway 2016, pp. 5-7; De Leo 2006, p. 96] partecipano alla costruzione e alla trasmissione del ricordo, promuovendo una geografia della memoria che si iscrive nel territorio rivelando la morte come fatto sociale che plasma l'ambiente e le sue rappresentazioni. È la consapevolezza della caducità dell'esistenza (*memento mori*), che ha da sempre influenzato la costruzione di luoghi ed elementi capaci di rendere visibile il transito ineluttabile della vita [Eliade 1957], dando forma a confini simbolici in cui presenza e assenza, precarietà ed eternità, ricordo e dimenticanza, coesistono e si ridefiniscono continuamente. Il paesaggio funerario assume dunque una natura liminale poiché si colloca come soglia tra categorie dicotomiche [Van Gennep 1909; Turner 1969], rendendo visibile la tensione tra memoria e oblio, in un equilibrio instabile tra permanenza e dissoluzione. Il processo selettivo della memoria è al centro di questa dialettica, in cui



1/ *Pagina precedente*. L'integrazione tra rilievo digitale, modellazione e astrazione grafica genera una sovrapposizione di codici visivi in cui il dato spaziale si traduce in struttura, rete e memoria (elaborazione grafica di Giulia Porcheddu, 2025).
Previous page. *The integration of digital surveying, modelling, and graphic abstraction generates a superimposition of visual codes, in which spatial data take shape as structure, network, and memory* (graphic elaboration by Giulia Porcheddu, 2025).

2/ Due vedute d'epoca del Cimitero degli Inglesi. In alto: piazzale Donatello in uno scatto dei Fratelli Alinari, ante 1896; in basso: lato settentrionale del Cimitero, 1870 ca., autore sconosciuto (fonte: Archivi Alinari, Firenze - Collezione: Archivi Alinari - Archivio Alinari, Firenze).
Two historical views of the English Cemetery. Top: Piazzale Donatello in a photograph by the Alinari Brothers, before 1896; bottom: the northern side of the Cemetery, c. 1870, unknown author (source: Alinari Archives, Florence - Collection: Archivi Alinari - Archivio Alinari, Florence).

l'oblio non è negazione del ricordo, ma una sua regolazione attiva. Umberto Eco nega un'*Ars Oblivionalis* come cancellazione pura, sostenendo che l'oblio agisca per sovrapposizione di nuovi segni che trasformano la percezione del passato [Eco 1988, p. 260]. La sedimentazione conferisce stabilità a determinati elementi del ricordo, la rimozione lascia residui latenti che possono essere riattivati in contesti diversi, mentre la reinvenzione assegna nuovi significati e funzioni a ciò che permane, adattandolo alle sensibilità e alle necessità del presente.

Il paesaggio del ricordo si rigenera così costantemente, non solo attraverso ciò che viene tramandato, ma anche nel modo in cui prende forma e si rende percepibile attraverso supporti epistemologici, materici, linguistici e figurativi, che condizionano la costruzione della memoria. Alcuni segni sembrano ancorarsi saldamente allo spazio, scolpiti nella materia, mentre altri sfuggono alla fissità, trasformandosi nel flusso della parola o nell'immediatezza di un'immagine, sovrapponendo interpretazioni che ne amplificano la capacità di persistenza e riattivazione [Wulf 2023, pp. 44-51].

Il digitale sfida oggi i limiti tradizionali dell'*Ars Oblivionalis* garantendo, come nuovo supporto epistemologico, una preservazione teoricamente infinita di azioni, segni e interazioni. Le banche dati digitali, trasformate in sistemi complessi, efficienti e accessibili, tendono tuttavia a standardizzare l'informazione, sollevando interrogativi critici sull'instabilità tecnologica e la selettività con cui l'informazione viene conservata. Il ricordo non è più soggetto alla sua fragilità, ma rischia di essere intrappolato in una sorta di permanenza infinita, dove la quantità di informazioni prevale sul significato.

Le sfide che si prospettano riguardano quindi il modo in cui la memoria e il lutto vengono esperiti nell'epoca contemporanea. Le piattaforme online hanno creato una sorta di «cimitero virtuale» [Riesewieck, Block 2023, pp. 159-161], dove le tracce digitali dei defunti persistono nella quotidianità, trasformando la presenza online in un ricordo *post-mortem* che si svincola dai supporti epistemologici tradizionali e ridefinisce il rapporto tra memoria, luogo e identità [Sisto 2020, p. 53].

La tensione tra l'unicità locale di ogni contesto sepolcrale e la tendenza verso una commemo-



razione globalizzata richiede un approccio critico in grado di tutelarne la ricchezza simbolica e culturale. Poiché nessun archivio o modello è sufficiente, da solo, a restituire la stratificazione di tale patrimonio, diventa imprescindibile un processo di selezione e interpretazione che eviti rappresentazioni riduttive e uniformanti. Il dialogo tra tradizione e innovazione si esprime allora nei paesaggi funerari come un laboratorio privilegiato, in cui disegno e rappresentazione operano attivamente nella reinterpretazione delle loro stratificazioni più complesse (fig. 1). L'introduzione di sistemi informativi in questi contesti non si limita alla registrazione del passato ma, riconfigurando le modalità di accesso, trasforma il dato in una rete di relazioni e sovrapposizioni che amplificano il potenziale ermeneutico, ridefinendo lo spazio funerario come un sistema dinamico in cui la memoria si struttura e si trasforma in funzione delle modalità con cui viene interrogata.

L'Isola dei Morti a Firenze: memoria e simbolismo tra realtà e mito

Se i paesaggi funerari si configurano come spazi di negoziazione tra memoria individuale e collettiva, il Cimitero degli Inglesi a Firenze rappresenta un esempio paradigmatico di questa tensione, condensando nel proprio assetto spaziale il rapporto tra identità, narrazione e trasformazione del ricordo. Situato nell'attuale piazzale Donatello, fu costruito nel 1827 per

pp. 5-7; De Leo 2006, p. 96] contribute to the construction and transmission of remembrance, fostering a geography of memory embedded in the territory and revealing death as a social phenomenon that shapes both the environment and its representations.

Awareness of life's transience (*memento mori*) has always influenced the construction of places and elements capable of rendering visible the unavoidable passage of life [Eliade 1957], shaping symbolic boundaries in which presence and absence, precariousness and eternity, remembrance and forgetfulness, coexist and are continually redefined. Funerary landscape thus assumes a liminal nature, situated as a threshold between dichotomous categories [Van Gennep 1909; Turner 1969], rendering the tension between memory and oblivion in an unstable balance between permanence and dissolution. The selective process of memory, in which oblivion is not the negation of remembrance, but rather its active regulation, lies at the centre of this dialectic. Umberto Eco rejects an *Ars Oblivionalis* as pure erasure, arguing that oblivion operates through the superimposition of new signs that transform the perception of the past [Eco 1988, p. 260]. Sedimentation lends stability to certain elements of remembrance, removal leaves latent residues that may be reactivated in different contexts, while reinvention assigns new meanings and functions to what remains, adapting it to contemporary sensibilities and needs.

The landscape of remembrance thus constantly regenerates itself, not only through what is handed down but also through the ways in which it takes shape and becomes perceptible via epistemological supports – material, linguistic, and figurative – that influence the construction of memory. Some signs appear firmly anchored to space, carved into matter, whereas others evade fixity, transforming in the flow of speech or the immediacy of an image and overlaying interpretations that amplify their capacity for persistence and reactivation [Wulf 2023, pp. 44-51]. Today the digital realm challenges the traditional limits of the *Ars Oblivionalis*, as a new epistemological support that theoretically guarantees infinite preservation of actions, signs, and interactions. Yet digital databases,

3/ Forme, simboli e iconografie del Cimitero degli Inglesi: la materialità della pietra diventa il medium attraverso cui la memoria collettiva si cristallizza (fotografie di Giulia Porcheddu, 2025).

Forms, symbols, and iconographies of the English Cemetery: the materiality of stone becomes the medium through which collective memory is crystallised (photographs by Giulia Porcheddu, 2025).

now complex, efficient, and accessible systems, tend to standardise information, raising critical questions about technological instability and the selectivity with which data are conserved. Remembrance is no longer subject to its own fragility, but risks being trapped in a kind of endless permanence, where the sheer quantity of information prevails over its meaning. The challenges that emerge, therefore, concern the ways in which memory and mourning are experienced in the contemporary era. Online platforms have created a kind of “virtual cemetery” [Rieseewieck, Block 2023, pp. 159-161], where the digital traces of the deceased persist in everyday life, transforming online presence into post-mortem remembrance that is unmoored from traditional epistemological supports and redefines the relationship between memory, place, and identity [Sisto 2020, p. 53]. The tension between the local uniqueness of each sepulchral context and a tendency toward globalised commemoration calls for a critical approach able to safeguard its symbolic and cultural richness. Since no single archive or model can, on its own, convey the full stratification of such heritage, a process of selection and interpretation is essential to avoid reductive or unifying representations. The dialogue between tradition and innovation thus finds in funerary contexts a privileged laboratory in which drawing and representation actively reinterpret their most complex stratifications (fig. 1). Introducing information systems in these settings does not merely register the past; by reconfiguring modes of access, it transforms data into a net of relations and overlays that amplify hermeneutic potential, redefining the funerary space as a dynamic system in which memory is structured and transformed according to how it is queried.

The Isle of the Dead in Florence: memory and symbolism between reality and myth
If funerary landscapes are spaces of negotiation between individual and collective memory, the English Cemetery in Florence is a paradigmatic example of this tension, condensing within its spatial arrangement the relationship between identity, narration, and the transformation of remembrance. Located in today's Donatello Square, it was built in



iniziativa della Chiesa Evangelica Riformata Svizzera¹, al fine di offrire una sepoltura dignitosa alla comunità protestante fiorentina, esclusa dai cimiteri cattolici della città [Bolton Holloway 2024, p. 3]. Il Cimitero rappresenta una testimonianza tangibile delle dinamiche sociali e politiche della Firenze ottocentesca, incarnando il ruolo di crocevia culturale e specchio delle influenze internazionali che caratterizzavano la città.

Con la sua conformazione ovale racchiusa da un recinto che ne sottolinea l'autonomia spaziale, il Cimitero si erge su un'altura² un tempo posta ai margini della città³, accentuando il carattere di separazione e sacralità del luogo e conferendogli una dimensione liminale che oggi, pur nel contesto del traffico cittadino, resta percepibile (fig. 2). Lo spazio funerario, tra i primi esempi di *garden cemetery* in Italia⁴, incarna un ideale romantico in cui la disposizione dei monumenti intreccia un dialogo profondo con la dimensione naturale del luogo, uno scenario in cui l'estetica si traduce in un'esperienza di contemplazione e raccoglimento. Cipressi, monumenti ed elementi scul-

torei, la disposizione irregolare delle sepolture e i vialetti in salita, uniti a una certa varietà di essenze arboree e arbustive (fig. 3), rendono il luogo di grande suggestione e assolutamente rappresentativo di quella dimensione pittorica che l'Ottocento romantico coniugava con la storia medioevale e rinascimentale della città. È questa esperienza percettiva che riverbera nell'immaginario di Arnold Böcklin nella visione de *L'Isola dei Morti*⁵, in cui il paesaggio funebre è ambientazione e dispositivo emotivo e narrativo che traduce in pittura l'idea di liminalità e transizione.

Eppure, al di là della suggestione simbolica, il Cimitero degli Inglesi è profondamente radicato nella storia concreta di Firenze del XIX secolo. In ogni micro-architettura, si manifesta un duplice valore, collettivo e individuale: poeti, scienziati, artisti e intellettuali trovano qui riposo, e i loro monumenti esprimono non solo i valori del singolo, ma anche le tensioni e le aspirazioni di un mondo in evoluzione, dal progresso sociale alla ricerca spirituale, dalla fusione di identità etniche alle dinamiche politiche locali [Rugg 2021, p. 32]. Così l'estetica dello spazio funerario si compone attraverso un linguaggio fatto di simboli e codici condivisi che, pur modulando i dettagli per restituire le specificità del singolo individuo, garantiscono una comprensione universale [Pizzirani 2018, pp. 3, 4]. Nei suoi oltre 1.400 monumenti funerari, croci di forme e tradizioni diverse, decorazioni neoclassiche, opere neogotiche e iscrizioni in lingue e caratteri stranieri si intrecciano, in un dialogo che si arricchisce attraverso contrasti e consonanze. Come le tessere di un mosaico, le componenti sembrano autonome, ma solo nella loro interconnessione rivelano un disegno complessivo che trascende la somma delle parti. È un disegno che non si limita a evocare appartenenze religiose o identitarie – che spaziano dall'Ortodossia al Protestantesimo, dall'Ebraismo alle molteplici sfumature del credo individuale – ma che riflette i fermenti di un'epoca: le ambizioni del progresso scientifico⁶, i germogli dell'emancipazione femminile⁷, le tensioni delle battaglie per la libertà⁸ e la lotta alla schiavitù⁹ [Bolton Holloway 2024, pp. 13-19].

È nella continua tensione tra individualità e universalità che l'immagine ultima, scolpita o

4/ Distacchi, mancanze, croste e patine biologiche testimoniano il processo di deterioramento che interessa le sepolture (fotografie di Giulia Porcheddu, 2025).
Detachment, loss, crusts, and biological patinas testify to the deterioration processes affecting the funerary monuments (photographs by Giulia Porcheddu, 2025).

incisa, si trasforma da strumento per l'autorappresentazione a dispositivo culturale, capace di perpetuare una narrazione collettiva e di offrire, al tempo stesso, una finestra sulla memoria.

Operare contro e verso il tempo

Quando il deterioramento fisico supera la capacità di trasmettere il patrimonio simbolico, si innesca un processo di perdita irreversibile che incide sulle strutture semiotiche che regolano la memoria. L'esposizione agli agenti atmosferici, l'inquinamento e le vibrazioni generate dal traffico, combinate alla fragilità di materiali quali il marmo e la pietra serena, contribuiscono costantemente al degrado dei monumenti, compromettendone la struttura e rendendo progressivamente illeggibili le iscrizioni (fig. 4). A ciò si aggiungono i mutamenti ideologici e normativi, che riflettono le trasformazioni culturali e sociali del XX e XXI secolo, e le crescenti limitazioni economiche, che rendono sempre più complessi gli interventi di conservazione e manutenzione.

Se lo spazio funerario è il risultato di una costante negoziazione tra permanenza e trasformazione, l'assenza di adeguate strategie capaci di governarne l'evoluzione ne compromette la funzione di archivio della memoria collettiva, riducendolo a uno spazio frammentato e anonimo privo di coerenza narrativa. Occorre dunque un approccio integrato che affianchi alla conservazione materiale processi di documentazione, interpretazione e trasmissione, capaci di restituire complessità e significato. Per ricomporre il "mosaico della memoria" è imprescindibile riconoscere il ruolo del rilievo e del disegno come strumenti di «conoscenza diffusa basata sulla "misura" e "discretizzazione" di tutti quei tasselli – le componenti architettoniche, decorative e simboliche – che concorrono a formare il mosaico» [Giordano 2006, p. 38]. Il primo approccio configura il rilievo come un atto selettivo, in cui la scelta delle modalità di acquisizione determina il grado di intelligibilità del patrimonio funerario. Nel Cimitero degli Inglesi, la morfologia densa e articolata dello spazio sepolcrale ha imposto una strategia di rilievo (fig. 5) calibrata sulla compresenza di elementi paesaggistici, architettonici, e scultorei, privilegiando un approccio multiscale come principio metodologico centrale [Picchio



1827 at the initiative of the Swiss Evangelical Reformed Church,¹ to offer dignified burial to Florence's Protestant community, excluded from the city's Catholic cemeteries [Bolton Holloway 2024, p. 3]. The cemetery is a tangible testimony of the social and political dynamics of nineteenth-century Florence, embodying the city's role as a cultural crossroads and mirror of the international influences that characterised it.

With its oval form enclosed by a boundary that underlines its spatial autonomy, the cemetery stands on a small hill,² once situated at the city's edge.³ Its location accentuates the site's division and sacrality and, despite being absorbed into urban traffic, confers it a liminal quality that remains perceptible today (fig. 2). As one of the earliest Italian examples of a garden cemetery,⁴ it embodies a Romantic ideal in which the arrangement of monuments engages in a deep dialogue with the site's natural dimension, an environment in which aesthetics translates into an experience of contemplation and recollection. Cypresses, monuments and sculptural elements, the irregular layout of burials and ascending paths, together with a variety of arboreal and shrubby species (fig. 3), make the place highly evocative and emblematic of that picturesque character which nineteenth-century Romanticism intertwined with the city's medieval and Renaissance history. It is this perceptual experience that reverberates in Arnold Böcklin's imagination in his vision of *The Isle of the Dead*⁵, where the funerary landscape is both setting and emotive/narrative device translating liminality and transition into painting.

Yet beyond symbolic suggestion, the English Cemetery is deeply rooted in the specific history of nineteenth-century Florence. In each micro-architecture a dual value, collective and individual, manifests itself: poets, scientists, artists, and intellectuals rest here, and their monuments express not only individual values but the tensions and aspirations of a world in transformation, from social progress to spiritual seeking, from the fusion of ethnic identities to local political dynamics [Rugg 2021, p. 32]. Thus the aesthetics of the funerary space is composed through a language of shared symbols and codes which, while modulating details to

5/ L'integrazione delle nuvole di punti ottenute da fotogrammetria aerea e terrestre, filtrate secondo point confidence, ha consentito una ricostruzione più completa del sito e permettendo di generare modelli mesh altamente descrittivi e affidabili (elaborazione grafica di Sandro Parrinello e Giulia Porcheddu, 2025).

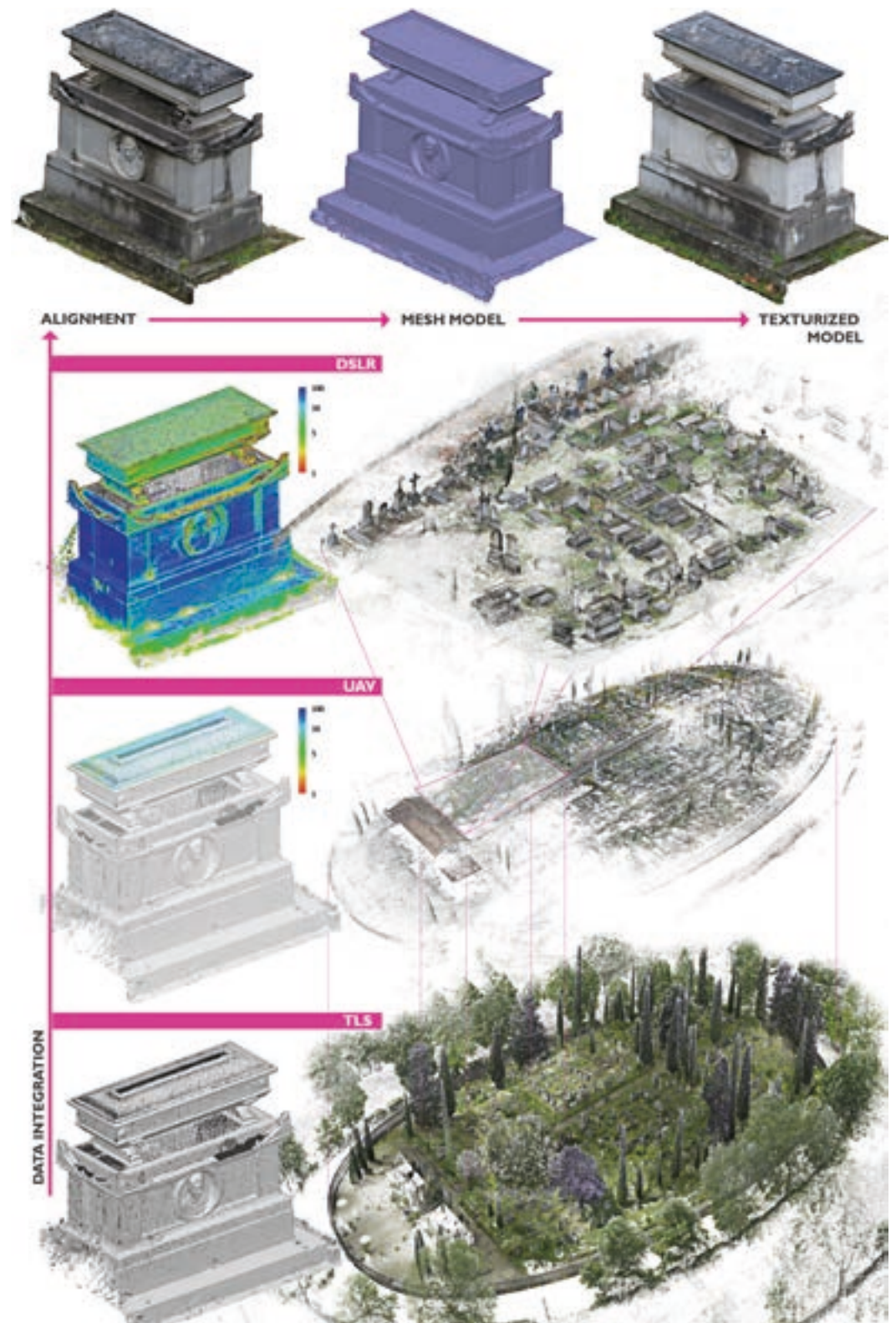
The integration of point clouds obtained through aerial and terrestrial photogrammetry, filtered according to point confidence, enabled a more comprehensive reconstruction of the site and the generation of highly descriptive and reliable mesh models (graphic elaboration by Sandro Parrinello and Giulia Porcheddu, 2025).

convey the specificity of each individual, still ensure a universal legibility [Pizzirani 2018, pp. 3, 4]. Across its more than 1,400 funerary monuments, crosses of diverse forms and traditions, Neoclassical decoration, Neo-Gothic works, and inscriptions in foreign languages and scripts intertwine in a dialogue enriched by both contrasts and consonances. Like tiles in a mosaic, the components appear autonomous, yet only in their interconnection do they reveal a broader design that transcends the sum of its parts. This design does not merely evoke religious or identity affiliations – ranging from Orthodoxy to Protestantism, from Judaism to the many shades of individual belief – but reflects the ferments of an era: the ambitions of scientific progress,⁶ the early stirrings of women's emancipation,⁷ the tensions of struggles for freedom,⁸ and the fight against slavery⁹ [Bolton Holloway 2024, pp. 13-19]. It is within the ongoing tension between individuality and universality that the latest image, carved or inscribed, shifts from an instrument of self-representation to a cultural device that perpetuates a collective narrative capable of offering a window onto memory.

Working against and towards time

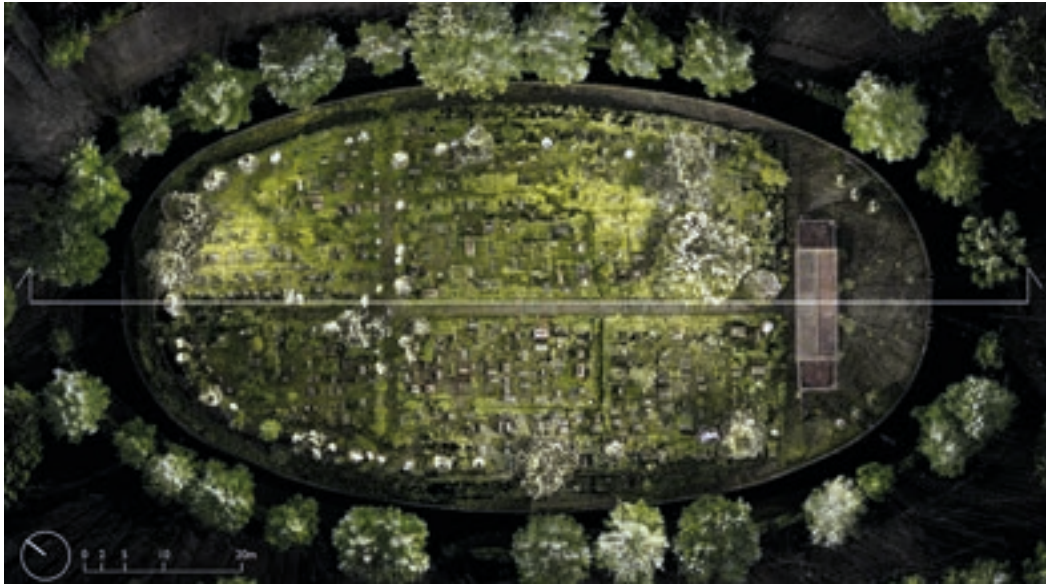
When physical deterioration outpaces the capacity to transmit symbolic heritage, an irreversible loss process begins, eroding the semiotic structures that regulate memory. Exposure to atmospheric agents, pollution, and vibrations from traffic, combined with the fragility of materials such as marble and pietra serena, constantly contribute to the decay of monuments, compromising their structure and progressively obscuring inscriptions (fig. 4). Ideological and regulatory shifts reflecting the cultural and social transformations of the twentieth and twenty-first centuries, as well as growing financial constraints also complicate conservation and maintenance.

If funerary space results from a constant negotiation between permanence and transformation, the absence of adequate strategies to govern its evolution compromises its function as an archive of collective memory, reducing it to a fragmented, anonymous space devoid of narrative coherence. An integrated approach is therefore required, one that



6/ Planimetria da nuvola di punti del Cimitero degli Inglesi (elaborazione grafica di Sandro Parrinello e Giulia Porcheddu, 2025).
Plan view from point cloud of the English Cemetery (graphic elaboration by Sandro Parrinello and Giulia Porcheddu, 2025).

7/ Sezione ambientale (AA') e viste di dettaglio dei monumenti funerari da nuvola di punti (elaborazione grafica di Sandro Parrinello e Giulia Porcheddu, 2025).
Environmental section (AA') and detailed views of the funerary monuments derived from point cloud data (graphic elaboration by Sandro Parrinello and Giulia Porcheddu, 2025).



2020]. L'acquisizione *range-based*, effettuata tramite laser scanner terrestre¹⁰, è stata progettata per ottimizzare la copertura del dato: oltre 400 scansioni a densità media hanno garantito un'elevata sovrapposizione delle nuvole di punti, riducendo le occlusioni senza sovraccaricare il modello di dati ridondanti e restituendo una lettura continua delle geometrie in un contesto morfologicamente complesso. Il rilievo *image-based*¹¹ eseguito da drone ha permesso di documentare condizioni di degrado non

visibili da una prospettiva orizzontale e di acquisire le superfici in quota, mentre le riprese da terra hanno integrato il dataset con dettagli essenziali per l'analisi materica, cromatica e la restituzione dell'apparato decorativo¹². Il secondo approccio interpreta il rilievo come momento critico di analisi, finalizzando la raccolta di determinate informazioni in funzione di osservazioni e ipotesi, fornendo elaborati «che hanno il carattere definitivo della sentenza» [Albisinni 1994, p. 12].



complements material conservation with processes of documentation, interpretation, and transmission capable of restoring complexity and meaning. To reassemble the 'mosaic of memory', it is essential to recognise the role of survey and drawing as instruments of "diffuse knowledge based on the 'measurement' and 'discretisation' of all those tesserae – the architectural, decorative, and symbolic components – that together form the mosaic" [Giordano 2006, p. 38].

The first approach frames the survey as a selective act in which choices of acquisition methods determine the degree of intelligibility of the funerary heritage. In the English Cemetery, the dense, articulated morphology of the burial ground required a survey strategy (fig. 5) calibrated to the co-presence of landscape, architectural, and sculptural elements, privileging a multiscale approach as the central methodological principle [Picchio 2020]. Range-based acquisition, carried out with a terrestrial laser scanner,¹⁰ was designed to optimise coverage: more than 400 medium-density scans ensured high overlap of point clouds, reducing occlusions without overloading the model with redundant data and yielding a continuous reading of geometries in a morphologically complex context. Image-based survey¹¹ conducted by UAV made it possible to document decay conditions not visible from a horizontal perspective and to capture upper surfaces, while ground-based shots integrated the dataset with details essential for material and chromatic analysis as well as for the restitution of the decorative apparatus.¹²

The second approach understands survey as a critical moment of analysis, directing the collection of specific information in response to observations and hypotheses, and producing outputs "that have the definitive character of a sentence" [Albisinni 1994, p. 12].

Two-dimensional drawings support multiscale analysis, linking the territorial/landscape dimension to that of the individual artefact: sections and plans (figs. 6, 7) frame the cemetery within the urban context, while analytical elevations of monuments (fig. 8), by virtue of their metric, normalised nature, highlight relationships among form, structure, and ornament, enabling the comparison

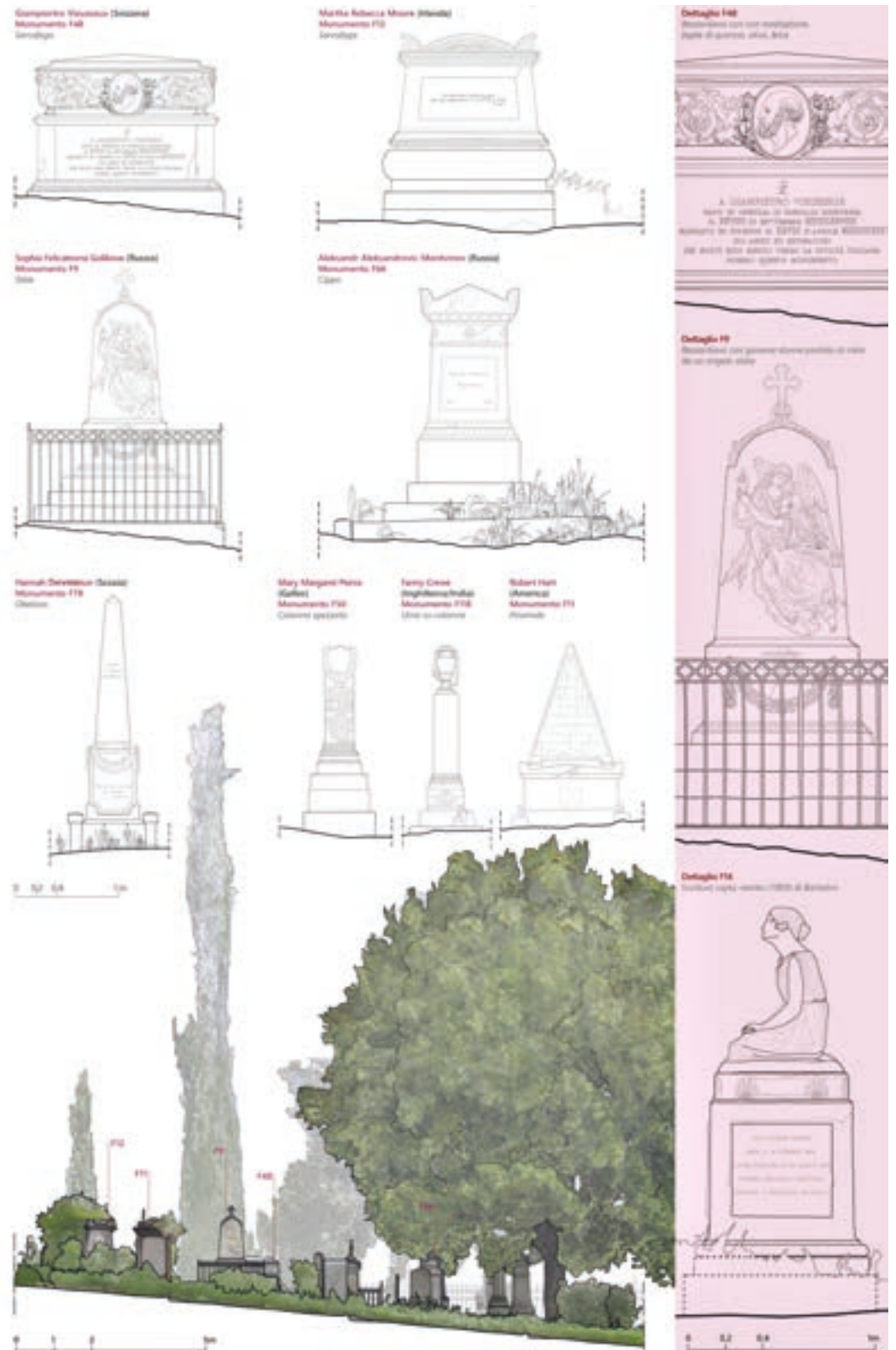
8/ Sezione AA' (dettaglio) e prospetti di alcuni monumenti nel settore F del Cimitero degli Inglesi di Firenze. A lato, particolari scultorei e bassorilievi dei monumenti rappresentati (elaborazione grafica di Sandro Parrinello e Giulia Porcheddu, 2025).

Section AA' (detail) and elevations of selected monuments in Sector F of the English Cemetery, Florence. At right, sculptural details and bas-reliefs of the documented monuments (graphic elaboration by Sandro Parrinello and Giulia Porcheddu, 2025).

of proportions and variants and revealing compositional rules and symbolic codes. Three-dimensional models of the monuments have made it possible to transform formal complexity into classificatory systems: morphological and symbolic variety has been reorganised into typological abacus through processes of semantic structuring, enabling the definition of recurring analytical units (fig. 9) [Parrinello, Pettineo 2025] and transforming survey data into a structured system in which material memory is recomposed through interpretative grids.

It is worth noting that deploying such cognitive tools requires grappling with the passage of time, which acts as a complex, ambivalent force: on the one hand, a relentless enemy that erodes, dissolves, and erases; on the other, a silent narrator that stratifies, constructs, and enriches [Riegl 1903]. Working against time means countering the inexorable loss of tangible and intangible information tied to landscapes of memory. Digital surveys and 2D/3D representations thus become fundamental tools that act as a barrier against oblivion, 'freezing' the formal, structural, and material qualities of funerary artefacts and preserving details that would otherwise be irretrievably lost. Conversely, working towards time entails recognising that the passage of years and life's inherent transience is not solely destructive, but constitutes a process of enrichment capable of transforming cemeteries into 'living' museums, places where history, in continuous evolution, is stratified in tangible forms.

From this perspective, the creation of digital archives complements three-dimensional survey to offer accessible, interactive tools of knowledge. At the English Cemetery, handwritten registers long constituted the only catalogue of information (inscriptions, dates, origins, biographical links). Their digital transposition to a website has certainly enabled public, interactive consultation via hyperlinks [Bolton Holloway 2024, pp. 19-22], yet the absence of a relational database and the primarily textual nature of the catalogue relegate consultation to a linear experience rather than a queryable, stratified model. Moreover, although each grave is identified by a code, there is no direct spatial integration,



9/ Abaco dei modelli tridimensionali realizzati per la classificazione tipologica dei monumenti funerari: stele, lastre, ohalim, cippi, sarcofagi, croci, colonne e urne, obelischi, piramidi, pietre tombali (elaborazione grafica di Sandro Parrinello e Giulia Porcheddu, 2025).
Catalogue of three-dimensional models produced for the typological classification of funerary monuments: stelae, slabs, ohalim, cippi, sarcophagi, crosses, columns and urns, obelisks, pyramids, tombstones (graphic elaboration by Sandro Parrinello and Giulia Porcheddu, 2025).

Gli elaborati bidimensionali supportano l'analisi multiscalare, collegando la dimensione territoriale/paesaggistica a quella del singolo manufatto: sezioni e planimetrie (figg. 6, 7) inquadrano il Cimitero nel contesto urbano, mentre i prospetti analitici dei monumenti (fig. 8), con la loro natura metrica e normalizzata, ne evidenziano le relazioni tra forma, struttura e decoro, consentendo il confronto di proporzioni e varianti e facendo emergere regole compositive e codici simbolici.

I modelli tridimensionali dei monumenti hanno permesso di trasformare la complessità delle forme in sistemi classificatori: la varietà morfologica e simbolica è stata riorganizzata in abachi tipologici, attraverso procedure di semantizzazione che hanno reso possibile la definizione di unità analitiche ricorrenti (fig. 9) [Parrinello, Pettineo 2025], trasformando il dato del rilievo in un sistema strutturato in cui la memoria materiale si ricomponne attraverso griglie interpretative.

È interessante osservare come mettere in atto tali strumenti cognitivi richieda di confrontarsi con il trascorrere del tempo, che opera come una forza complessa e ambivalente: da un lato, un nemico implacabile che erode, dissolve e cancella; dall'altro, un narratore silenzioso che stratifica, costruisce e arricchisce [Riegl 1903]. Operare contro il tempo significa contrastare la perdita inesorabile di informazioni materiali e immateriali legate ai paesaggi della memoria. Rilievi digitali e rappresentazioni 2D/3D si rivelano così strumenti fondamentali che agiscono come una barriera contro l'oblio, permettendo di "congelare" le qualità formali, strutturali e materiche dei manufatti funerari, e preservando dettagli che altrimenti andrebbero irrimediabilmente perduti. Analogamente, operare invece verso il tempo implica qui riconoscere che il trascorrere degli anni e la naturale caducità dell'esistenza non rappresentano esclusivamente una forza distruttiva, ma costituiscono un processo di arricchimento, capace di trasformare i cimiteri in musei "viventi", luoghi in cui la storia, continuamente in evoluzione, si stratifica in forme tangibili.

In quest'ottica, la creazione di archivi digitali si affianca al rilievo tridimensionale per offrire strumenti di conoscenza accessibili e



precluding a dynamic reading of the site as a complex system in which memory is articulated through relations among signs and their spatial positioning.

Overcoming these limits requires a paradigm shift in data structuring, one that goes beyond mere information storage to reconsider its epistemological value within an integrated system of representation (fig. 10). The synthesis of the 'towards and against time' dialectic takes form through operational tools such as adopting relational databases and three-dimensional information systems for data organisation, management and visualisation, and through a conceptual redefinition of the relationship between space, representation and time.

To resolve informational fragmentation, each three-dimensional model has been assigned an alphanumeric code, establishing a direct bi-univocal correspondence between the monument and its descriptive record and restoring a reference system in which 3D models operate as nodes within an integrated information system where heterogeneous data interact dynamically.

To ensure semantic coherence among different types of information – surveys, 3D models, 2D drawings, historical and biographical documents – and to guarantee interoperability within the information platform, data collection and management processes have been rigorously structured [Giandebiaggi, Rossi, Tedeschi 2013; Doria, La Placa, Picchio 2022]. The complexity of an information system applied to funerary heritage lies precisely in balancing two seemingly opposing needs: on the one hand, ensuring the highest level of detail for documentation; on the other, aggregating and synthesising data into models capable of yielding a critical, stratified reading of the cemetery and serving as effective tools for wide-ranging interpretative analyses [Parrinello, Porcheddu 2022].

To reconcile descriptive granularity and interpretative capacity, the cataloguing process has been rethought within a relational database organised into modules: identification/location, biography and genealogy, morphological and material description, conservation status. Designing the records required careful standardisation

10/ Strutturazione metodologica e costruzione della rete informativa (elaborazione grafica di Sandro Parrinello e Giulia Porcheddu, 2025).

Methodological framework and construction of the information network (graphic elaboration by Sandro Parrinello and Giulia Porcheddu, 2025).

of descriptive language, minimising subjective interpretation and ensuring uniform data entry. The use of predefined descriptors and constrained input types – drop-down menus, multiple selections, automatic fields – minimised reliance on open text, consolidating a structured system that restores semantic coherence to the information gathered.

This logic transforms the database from archive to stratified analytical tool, in which the queryability of homogeneous descriptors enables non-linear reading paths and brings latent relationships to light. Although the user interface is still in development, the system already enables targeted queries, by monument type, language and content of epitaphs, materials, or decay phenomena, anticipating future modes of public engagement. In a GIS environment, such queries yield thematic maps of typological distribution and chronological stratification of burials, mapping symbols and variants and making clusters (fig. 11) and chronological transitions legible.

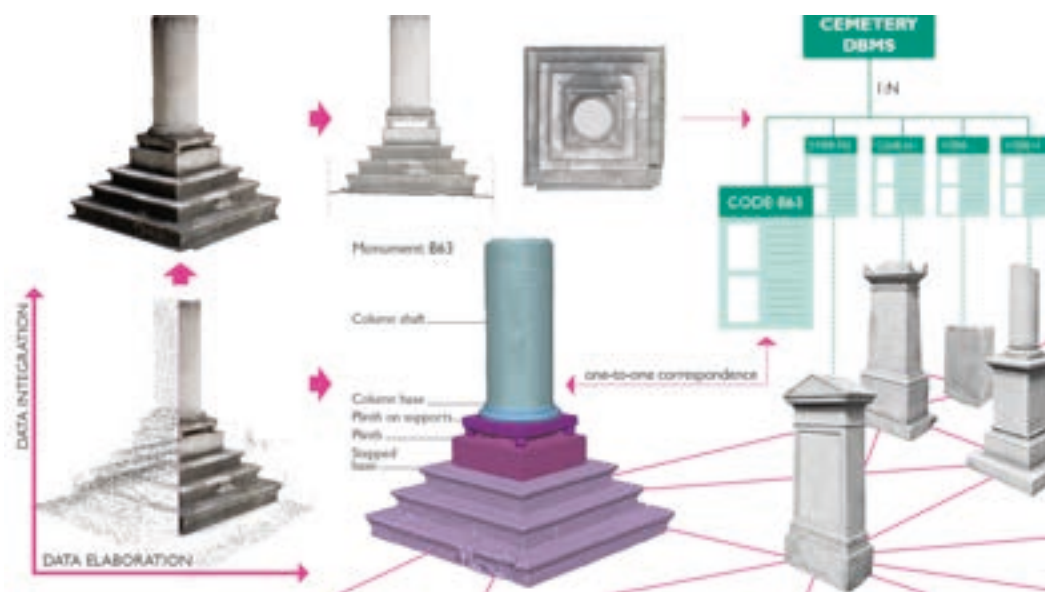
The challenge, however, lies not only in efficient cataloguing, but in preserving the heritage's complexity without reducing its depth to a static grid of correspondences.

Conclusions

The English Cemetery constitutes a cultural archive in which each burial, monument, and inscription represents a fragment of a collective mosaic. Reassembling the tiles means adopting analytical and interpretative tools capable of grasping the complexity of a place where memory is sedimented, transformed, and at times dissolved.

The attempt to render a complex image of the cemetery has led to the construction of a system of relations and tools in which the integration of drawings, digital models, mappings, and relational databases enables both material and symbolic representation.

In an era when remembrance tends to become a volatile product, filtered by logics of homogenisation and consumption [Sisto 2020], the most ambitious challenge is not merely to protect the English Cemetery as a memorial space, but to preserve its identity as a place of transition between epochs and worldviews.



interattivi. Al Cimitero degli Inglesi, registri manoscritti hanno a lungo costituito l'unica catalogazione delle informazioni (iscrizioni, date, origini, legami biografici). La loro trasposizione digitale su sito web ha certamente reso la consultazione pubblica e interattiva attraverso collegamenti ipertestuali [Bolton Holloway 2024, pp. 19-22], ma l'assenza di una banca dati relazionale e la natura principalmente testuale, relegano la consultazione a un'esperienza lineare piuttosto che a un modello interrogabile e stratificato. Inoltre, sebbene ogni tomba sia identificata da un codice, manca un'integrazione spaziale diretta, precludendo una lettura dinamica del sito come sistema complesso, in cui la memoria si articola nella relazione tra i segni e il loro posizionamento.

Per superare tali limiti serve un cambiamento di paradigma nella strutturazione dei dati che non si limiti alla mera archiviazione delle informazioni, ma ne riconsideri il valore epistemologico all'interno di un sistema integrato di rappresentazione (fig. 10). La sintesi della dialettica "verso e contro il tempo" si concretizza attraverso strumenti operativi, come l'adozione di database relazionali e sistemi informativi tridimensionali per l'organizzazione, la gestione e visualizzazione dei dati, ma anche nella ridefinizione concettuale del rapporto tra spazio, rappresentazione e tempo.

Per superare la frammentazione informativa, a ciascun modello tridimensionale è stato attribuito un codice alfanumerico, stabilendo una corrispondenza diretta biunivoca tra il monumento e il suo patrimonio descrittivo e ripristinando un sistema di riferimenti in cui i modelli tridimensionali operano come nodi di un sistema informativo integrato, dove dati eterogenei interagiscono in modo dinamico.

Per garantire coerenza semantica tra informazioni di natura diversa – rilievi, modelli tridimensionali, elaborati 2D, documenti storici e anagrafici – e assicurarne l'interoperabilità all'interno della piattaforma informativa, è stata adottata una strutturazione rigorosa dei processi di raccolta e gestione dei dati [Giandebaggi, Rossi, Tedeschi 2013; Doria, La Placa, Picchio 2022]. La complessità di un sistema informativo applicato al patrimonio funerario risiede proprio nella necessità di bilanciare due esigenze apparentemente opposte: da un lato, assicurare il massimo livello di dettaglio per la documentazione, dall'altro, aggregare e sintetizzare i dati in modelli capaci di restituire una lettura critica e stratificata del Cimitero, rendendoli strumenti efficaci per analisi interpretative ad ampio spettro [Parrinello, Porcheddu 2022]. Per rispondere alla necessità di coniugare granularità descrittiva e capacità interpretativa, la schedatura è stata ripensata all'interno di un database relazionale, organizzato per

11/ Sistema informativo, viste del Settore F. L'integrazione del cimitero in un sistema informativo georeferenziato in ArcGIS Pro trasforma lo spazio funerario in una rete relazionale, in cui dati e rappresentazioni si articolano in un modello dinamico di analisi e interpretazione (elaborazione grafica di Sandro Parrinello e Giulia Porcheddu, 2025).

Information system, views of Sector F. Integrating the cemetery into a georeferenced information system in ArcGIS Pro transforms the funerary space into a relational network in which data and representations unfold within a dynamic model for analysis and interpretation (graphic elaboration by Sandro Parrinello and Giulia Porcheddu, 2025).

moduli relazionali: identificazione/localizzazione, biografia e genealogia, descrizione morfologica e materica, stato di conservazione. La progettazione delle schede ha richiesto un'attenta standardizzazione del linguaggio descrittivo, riducendo al minimo l'interpretazione soggettiva e garantendo uniformità nella compilazione. L'adozione di descrittori predefiniti e tipologie di input vincolate – menu a tendina, selezioni multiple, campi automatici – ha permesso di minimizzare il ricorso a campi testuali aperti, consolidando un sistema strutturato che restituisce coerenza semantica alle informazioni raccolte. Questa logica trasforma la banca dati da archivio a strumento di analisi stratificata, in cui l'interrogabilità dei descrittori omogenei consente percorsi di lettura non lineari e mette in luce relazioni latenti. Pur con un'interfaccia utente ancora in via di sviluppo, il sistema consente interrogazioni mirate, per tipologia monumentale, lingua e contenuto delle epigrafi, materiali o fenomeni di degrado, anticipando le future modalità di fruizione pubblica. In ambiente GIS tali interrogazioni restituiscono mappe

tematiche della distribuzione tipologica e della stratificazione cronologica delle sepolture, cartografando simboli e varianti e rendendo leggibili cluster (fig. 11) e transizioni cronologiche. La sfida, tuttavia, non è solo rivolta alla catalogazione, pur efficiente, ma alla preservazione della complessità del patrimonio, senza ridurne quindi la profondità a una griglia statica di corrispondenze.

Conclusioni

Il Cimitero degli Inglesi si configura come un archivio culturale in cui ogni sepoltura, monumento e iscrizione rappresenta un frammento di un mosaico collettivo. Ricomporre le tessere significa adottare strumenti analitici e interpretativi capaci di cogliere la complessità di un luogo in cui la memoria si sedimenta, si trasforma e, talvolta, si dissolve.

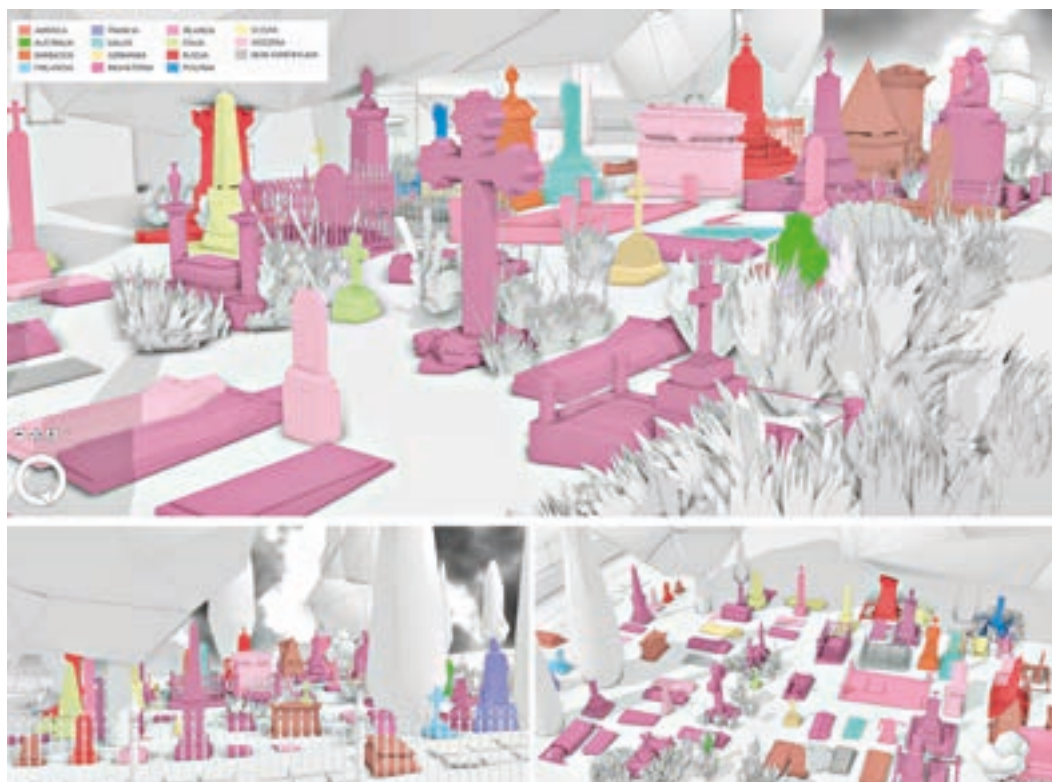
Il tentativo di restituire un'immagine complessa del Cimitero ha portato alla costruzione di un sistema di relazioni e strumenti in cui l'integrazione tra disegni, modelli digitali, mappe e database relazionali ne consentono la rappresentazione materiale e simbolica.

From this perspective, thematic online paths and practices of digital storytelling based on advanced information systems create new possibilities for sharing and interpretation, interweaving historical and biographical narratives with interactive maps, digital archives, and multimedia content [Galeazzo 2024], in which the visitor becomes an active observer immersed in the interconnections that constitute memory.

And yet every attempt to recompose the disorder of memory risks betraying precisely what one seeks to preserve: its fluid, stratified nature, exceeding any classificatory scheme. However sophisticated, the information system remains a filter: an act of translation that inevitably selects, excludes, and reconfigures. The problem does not lie solely in recording, but in the tension between the will to crystallise and the need to keep interpretative possibilities open.

It is within this space of contradiction that the true epistemological challenge of representation is played out: to render without rigidifying, to describe without simplifying, to structure without losing the depth of time. Poised between the rigour of measurement and the instability of memory, between the need to fix forms and the recognition of their incessant becoming, Drawing emerges as a critical cultural device which, through a process of translation across languages and disciplines [Parrinello 2024, pp. 6-7], makes the invisible visible [Galasso 2024]. The transformative potential of representation lies precisely in its capacity to connect what is tangible with what is latent.

Translation by Vera Lo Coco



1. Designed by Carlo Reishammer, the cemetery initially welcomed British Protestants (hence 'English', despite Swiss ownership). Closed in 1877 due to saturation and reopened after the war; today it mostly accepts small cinerary urns.

2. Luigi Donati and Alessandra Parrini [Donati, Parrini 2024] hypothesise a pre-existing Etruscan burial mound on the hill, indicating possible continuity of the site's sacred character.

3. The cemetery stands on Florence's fourteenth-century walls, at Porta a' Pinti (demolished in the latter

nineteenth century to create Giuseppe Poggi's ring boulevards).

4. *Garden (or rural) cemetery denotes the landscaped cemetery that emerged in the early nineteenth century in Europe and the United States as a translation of Romantic garden principles into the funerary domain and, prior to public parks, as a civic place for strolling, meditation, and the enjoyment of art* [Curl 1980, pp. 206-264]. *In Italy the model spread early, especially among foreign communities and minority confessions. The earliest example is the Old English Cemetery of Livorno (1645), which due to geographical proximity shows numerous genealogical and artistic links with Florence's English Cemetery (1827)* [Giunti, Lorenzini 2013]. *Notable cases also include Rome's Non-Catholic Cemetery (1821), likewise set on the city walls and on a slope at the foot of the Pyramid of Cestius* [Menniti, Ippolito 2014], *and the English Cemetery of Messina (c. 1815), likewise tied to foreign communities in the port city.*

5. *Maria Böcklin (the artist's daughter) died in 1877 and was buried in the cemetery; the grave is now lost* [Bolton Holloway 2024].

6. *The epitaphs reflect causes of death and the pathological profile of the period, evidencing the relationship with scientific progress.*

7. *Among female burials, Elizabeth Barrett Browning's monument is prominent, attesting both literary stature and commitment to women's rights and freedom of expression.*

8. *Several monuments commemorate figures linked to the Italian Risorgimento and the struggles for independence and unification; among the supporters were foreign allies (e.g., Giovan Pietro Vieusseux).*

9. *Key figures connected to abolitionism include Elizabeth Barrett Browning, Theodore Parker, and Richard Hildreth.*

10. *The Leica RTC360 campaign used 475 medium-density stations with >60% overlap, arranged in a tight grid to ensure continuity and a uniform signal even in complex or vegetated areas.*

11. *UAV (DJI Mavic Mini 2): 3000 frames covering the perimeter wall, the building roof, and monument tops. Arboreal screening was compensated with ground-based photogrammetry from a raised operator platform, ensuring metric and radiometric continuity with the aerial dataset.*

12. *Despite efforts to limit redundancy, the high number of stations and broad overlap introduced noise/ambiguity during registration. Scans were cleaned/filtered and registered by homogeneous sectors with loop*

In un'epoca in cui il ricordo tende a diventare un prodotto volatile, filtrato da logiche di omologazione e consumo [Sisto 2020], la sfida più ambiziosa non è solo proteggere il Cimitero degli Inglesi come spazio memoriale, ma preservarne l'identità di luogo di transizione tra epoche e visioni del mondo.

In questa prospettiva, percorsi tematici online e pratiche di *storytelling* digitale basate su sistemi informativi avanzati aprono nuove possibilità di condivisione e lettura, intrecciando narrazioni storiche e biografiche con mappe interattive, archivi digitali e contenuti multimediali [Galeazzo 2024], in cui il visitatore diventa osservatore attivo, immerso nelle relazioni che costituiscono la memoria. Eppure, ogni tentativo di ricomporre il disordine della memoria rischia di tradire proprio ciò che si intende preservare: la sua natura fluida, stratificata, eccedente rispetto a qualsiasi schema classificatorio. Il sistema informativo, per quanto sofisticato, resta un filtro: un atto di traduzione che inevitabilmente seleziona, esclude, riconfigura. Il problema non risiede solo nella registrazione, ma nella tensione tra la volontà di cristallizzare e la necessità di lasciare aperte le possibilità di lettura.

In questo spazio di contraddizione si gioca la vera sfida epistemologica della rappresentazione: restituire senza irrigidire, descrivere senza semplificare, strutturare senza perdere la profondità del tempo. In bilico tra il rigore della misurazione e l'instabilità della memoria, tra la necessità di fissare le forme e il riconoscimento del loro incessante divenire, il disegno diventa dispositivo critico culturale che, attraverso un processo di traduzione tra linguaggi e discipline [Parrinello 2024, pp. 6-7], rende visibile l'invisibile [Galasso 2024]. È proprio nella capacità di collegare ciò che è tangibile e ciò che è latente che risiede il potenziale trasformativo della rappresentazione.

1. Progettato da Carlo Reishammer, il Cimitero accolse inizialmente protestanti britannici (da qui "degli Inglesi", pur in proprietà svizzera). Chiuso nel 1877 per saturazione, riaperto nel dopoguerra; oggi accoglie soprattutto urne cinerarie di piccole dimensioni.

2. Luigi Donati e Alessandra Parrini [Donati, Parrini 2024] ipotizzano sull'altura un tumulo etrusco pre-

esistente, a indicare una possibile continuità sacrale del luogo.

3. Il Cimitero sorge sulle mura trecentesche, in corrispondenza di Porta a' Pinti (demolita nella seconda metà dell'Ottocento per i viali di circonvallazione di Giuseppe Poggi).

4. Per *garden (o rural) cemetery* si intende il cimitero paesaggistico affermatosi nei primi decenni dell'Ottocento in Europa e negli Stati Uniti come traduzione dei principi del giardino romantico nello spazio sepolcrale e, prima dei parchi pubblici, luogo civico di passeggio, meditazione e fruizione artistica [Curl 1980, pp. 206-264]. In Italia il modello trovò una precoce diffusione, soprattutto in relazione alle comunità straniere e confessioni minoritarie. Il primo esempio è l'Antico Cimitero degli Inglesi di Livorno (1645), che per vicinanza territoriale presenta numerose connessioni genealogiche e artistiche con il Cimitero degli Inglesi di Firenze (1827) [Giunti, Lorenzini 2013]. Tra i casi più significativi si annoverano il Cimitero Acattolico di Roma (1821), posto anch'esso sulle mura e su un pendio ai piedi della Piramide Cestia [Menniti, Ippolito 2014], e il Cimitero degli Inglesi di Messina (1815 ca.), anch'esso legato alle comunità straniere presenti nella città portuale.

5. Maria Böcklin (figlia dell'artista) morì nel 1877 e fu sepolta nel Cimitero; la tomba è oggi perduta [Bolton Holloway 2024].

6. Le epigrafi restituiscono cause di morte e quadro patologico dell'epoca, riflettendo il rapporto con il progresso scientifico.

7. Tra le sepolture femminili spicca quella di Elizabeth Barrett Browning, il cui monumento attesta il ruolo nella letteratura e l'impegno per diritti delle donne e libertà di espressione.

8. Alcuni monumenti ricordano personaggi legati al Risorgimento italiano e alle lotte per l'indipendenza e l'unificazione del Paese; tra i sostenitori, anche stranieri (es. Giovan Pietro Vieusseux).

9. Tra le figure centrali connesse all'abolizionismo spiccano Elizabeth Barrett Browning, Theodore Parker, Richard Hildreth.

10. La campagna con Leica RTC360 ha impiegato 475 stazioni a densità media con *overlap* >60%, disposte in maglia fitta per assicurare continuità e uniformità del segnale anche nelle aree più complesse e vegetate.

11. UAV (DJI Mavic Mini 2), 3.000 fotogrammi a copertura di muro perimetrale, edificio e sommità dei monumenti. Le schermature arboree sono state colmate con fotogrammetria terrestre da postazione rialzata, garantendo continuità metrica e radiometrica con il dataset aereo.

12. Nonostante il contenimento della ridondanza, l'alto numero di stazioni e l'ampio *overlap* hanno introdotto rumore/ambiguità; le scansioni sono state pulite/filtrate e registrate per settori con chiusure ad anello, usando il perimetro esterno come corona

di controllo (errore max 1,5 cm su ~9.000 m²). Le riprese fotogrammetriche (terra e UAV) sono state poi riferenziate al TLS assunto come base rigida, con coerenza finale all'ordine del millimetro nelle zone di compenetrazione.

closures, using the outer perimeter as a control ring (max closure error 1.5 cm over ~9,000 m²). Ground and UAV photogrammetry were then referenced to the TLS as a rigid base; final alignment yielded millimetre-order coherence in areas of overlap.

References

- Albisinni 1994 = Piero Albisinni. *Il disegno della memoria. Storia, rilievo e analisi grafica dell'architettura funeraria del XIX secolo*. Roma: Kappa, 1994.
- Bolton Holloway 2024 = Julia Bolton Holloway. *Florence's English Cemetery, 1827 - 1877: Thunders of White Silence*. Newcastle upon Tyne: Cambridge Scholars Publishing, 2024.
- Curl 1980 = James Stevens Curl. *A Celebration of Death. An introduction to some of the buildings, monuments, and settings of funerary architecture in the Western European tradition*. New York: Charles Scribner's Son, 1980.
- De Leo 2006 = Emanuela De Leo. *Paesaggi cimiteriali europei. Lastscape, realtà e tendenze*. Roma: Mancosu editore, 2006.
- Donati, Parrini 2024 = Luigi Donati, Alessandra Parrini. Cimitero degli Inglesi: un tumulo etrusco a Firenze? *Archeologia Viva*, 2024, vol. 226, pp. 40-50.
- Doria, La Placa, Picchio 2022 = Elisabetta Doria, Silvia La Placa, Francesca Picchio. From reality-based model to GIS platform. Multi-scalar modeling for irrigated landscape management in the Pavia plain. *The International Archives of the Photogrammetry, Remote Sensing and Spatial Information Sciences*, 2022, vol. 48, pp. 73-80. <<https://doi.org/10.5194/isprs-archives-XLVIII-2-W1-2022-73-2022>>.
- Eco 1988 = Umberto Eco. An ars oblivionalis? Forget it!. *PMLA/Publications of the Modern Language Association of America*, 1988, vol. 103, pp. 254-261. <<https://doi.org/10.2307/462374>>.
- Eliade 1957 = Mircea Eliade. *Miti, Sogni e Misteri*. Milano: Rusconi, 1976. Traduzione di Giovanni Cantoni [ed. orig. *Mythes, rêves et mystères*, 1957].
- Frihammar, Silverman 2017 = Mattias Frihammar, Helaine Silverman. *Heritage of Death. Landscapes of Emotion, Memory and Practice*. New York: Routledge, 2017.
- Galasso 2024 = Francesca Galasso. Rappresentazione digitale e restauro virtuale per la validazione di ipotesi ricostruttive del ciborio della Pieve di San Giorgio in Valpolicella. *Restauro archeologico*, 2024, vol. 32(1), pp. 80-101. <<https://doi.org/10.36253/rar-16251>>.
- Galeazzo 2024 = Ludovica Galeazzo. Risemantizzare paesaggi perduti: un database per l'arcipelago veneziano. *Tribelon Journal of Drawing and Representation of Architecture, Landscape and Environment*, 2024, vol. 1(2), pp. 64-75. <<https://doi.org/10.36253/tribelon-2943>>.
- Giandebiaggi, Rossi, Tedeschi 2013 = Paolo Giandebiaggi, Michela Rossi, Cecilia Tedeschi. The "survey of memory". Cultural heritage in cemeteries: development of a catalogue protocol from the "representation" of multidisciplinary researches. In Maurizio Boriani. *Built Heritage 2013 - Monitoring Conservation and Management*. Milano: Politecnico di Milano, Centro per la Conservazione e Valorizzazione dei Beni Culturali, 2013, pp. 354-360.
- Giordano 2006 = Paolo Giordano. *Il disegno dell'architettura funebre: Napoli_Poggio Reale, il Cimitero delle 366 fosse e il Sepolcreto dei colerici*. Firenze: Alinea editrice, 2006.
- Giunti, Lorenzini 2013 = Matteo Giunti, Giacomo Lorenzini. *Un archivio di pietra: l'antico cimitero degli inglesi di Livorno. Note storiche e progetti di restauro*. Pisa: Pacini, 2013.
- Halbwachs 1992 = Maurice Halbwachs. *On Collective Memory*. Chicago and London: The University of Chicago Press, 1992. Traduzione di Lewis A. Coser [traduzione da *Les cadres sociaux de la mémoire*, 1952 e *La topographie légendaire des Évangiles en Terre Sainte: étude de mémoire collective*, 1941].
- Maddrell, Sidaway 2016 = Avril Maddrell, James D. Sidaway. *Deathscapes. Spaces for Death, Dying, Mourning and Remembrance*. London and New York: Routledge, 2016.
- Menniti Ippolito 2014 = Antonio Menniti Ippolito. *Il Cimitero acattolico di Roma. La presenza protestante nella città del papa*. Roma: Viella, 2014.
- Nora 1989 = Pierre Nora. Between Memory and History: Les Lieux de Mémoire. *Representations*, 1989, vol. 26, pp. 7-24. <<https://doi.org/10.2307/2928520>>.
- Parrinello 2024 = Sandro Parrinello. Forma e linguaggio. La comunicazione nell'interazione grafica. *Tribelon Journal of Drawing and Representation of Architecture, Landscape and Environment*, 2024, vol. 1(2), pp. 4-11. <<https://doi.org/10.36253/tribelon-3183>>.
- Parrinello, Pettineo 2025 = Sandro Parrinello, Alberto Pettineo. Databases and Information Models for Semantic and Evolutionary Analysis in Fortified Cultural Heritage. *Heritage*, 2025, vol. 8(1), pp. 1-26. <<https://doi.org/10.3390/heritage8010029>>.
- Parrinello, Porcheddu 2022 = Sandro Parrinello, Giulia Porcheddu. Sistemi informativi dinamici a supporto della documentazione archeologica per interventi in emergenza. *Restauro archeologico*, 2022, vol. 30(2), pp. 48-65. <<https://doi.org/10.36253/rar-14150>>.
- Picchio 2020 = Francesca Picchio. Acquisition protocols for UAV photogrammetric data. Comparison in methodological SfM procedures from architectural till urban scale. In Salvatore Barba, Sandro Parrinello, Marco Limongiello, Anna Dell'Amico. *D-SITE. Drones-Systems of Information on cultural hEritage for a spatial and social investigation*. Pavia: Pavia University Press, 2020, pp. 70-79.
- Pizzirani 2018 = Chiara Pizzirani. Per una lettura delle immagini dei contesti funerari. In Chiara Pizzirani. *Iconografia e rituale funerario. Atti del I Incontro di Studi sul significato delle immagini nei contesti funerari*. Bologna: Bononia University Press, 2018, pp. 1-8.
- Riegl 1903 = Alois Riegl. *Il culto moderno dei monumenti: il suo carattere e i suoi inizi*. Bologna: Nuova Alfa Editoriale, 1985. Traduzione di Renate Trost e Sandro Scarrochia [ed. orig. *Der moderne Denkmalkultus: sein Wesen und seine Entstehung*, 1903].
- Riesewieck, Block 2023 = Moritz Riesewieck, Hans Block. *La fine della morte. Vita eterna nell'era dell'intelligenza artificiale*. Roma: Tlon, 2023. Traduzione di Paola Moretti [ed. orig. *Vom Ende der Endlichkeit: Unsterblichkeit im Zeitalter Künstlicher Intelligenz*, 2022].
- Rugg 2021 = Julie Rugg. Funerary heritage tourism: definitions and principles. *Revista Murciana de Antropología*, 2021, vol. 28, pp. 31-58. <<https://doi.org/10.6018/rmu.435441>>.
- Sisto 2020 = Davide Sisto. *Ricordati di me. La rivoluzione digitale tra memoria e oblio*. Torino: Bollati Boringhieri, 2020.
- Turner 1969 = Victor Turner. *Il processo rituale. Struttura e Antistruttura*. Brescia: Morcelliana, 2023. Traduzione di N. Greppi Collu [ed. orig. *The Ritual Process: Structure and Anti-Structure*, 1969].
- Van Gennep 1909 = Arnold Van Gennep. *The rites of passage*, second edition. Chicago and London: The University of Chicago Press, 2019 [ed. orig. *Les rites de passage*, 1909].
- Wulf 2023 = Christoph Wulf. *Gli esseri umani e le loro immagini. Fondamenti immaginari e performativi degli studi culturali*. Milano: Meltemi editore, 2023. Traduzione di Mariagrazia Portera [ed. orig. *Bilder des Menschen: Imaginäre und performative Grundlagen der Kultur*, 2014].

La rivista è inclusa nella Web of Science Core Collection (Clarivate Analytics), dove è indicizzata nell'Arts & Humanities Citation Index e nel database di Scopus dove sono presenti gli abstract dei contributi.

La selezione degli articoli per *Disegnare. Idee Immagini* prevede la procedura di revisione e valutazione da parte di un comitato di referee (*blind peer review*); ogni contributo viene sottoposto all'attenzione di almeno due revisori, scelti in base alle loro specifiche competenze. I nomi dei revisori sono resi noti ogni anno nel numero di dicembre.

The journal has been selected for coverage in the Web of Science Core Collection (Clarivate Analytics); it is indexed in the Arts & Humanities Citation Index and abstracted in the Scopus database.

The articles published in Disegnare. Idee Immagini are examined and assessed by a blind peer review; each article is examined by at least two referees, chosen according to their specific field of competence. The names of the referees are published every year in the December issue of the journal.

Per l'anno 2025 la procedura di lettura e valutazione è stata affidata ai seguenti referee: *The 2025 examination and assessment of the articles was carried out by the following referees:*

Marcello Balzani, *Ferrara, Italia*
 Maria Teresa Bartoli, *Firenze, Italia*
 Stefano Brusaporci, *L'Aquila, Italia*
 Marco Giorgio Bevilacqua, *Pisa, Italia*
 Enrica Bistagnino, *Genova, Italia*
 Cristina Cándito, *Genova, Italia*
 Marco Carpicci, *Roma, Italia*
 Pilar Chias, *Alcalá, Spagna*
 Maria Grazia Cianci, *Roma, Italia*
 Mario Centofanti, *L'Aquila, Italia*
 Tommaso Empler, *Roma, Italia*
 Filippo Fantini, *Bologna, Italia*
 Laura Farroni, *Roma, Italia*
 Fausta Fiorillo, *Milano, Italia*
 Arturo Gallozzi, *Cassino, Italia*
 Fabrizio Gay, *Venezia, Italia*
 Andrea Giordano, *Padova, Italia*
 Ruggero Lenci, *Roma, Italia*
 Daniele Mezzino, *Roma, Italia*
 Caterina Morganti, *Roma, Italia*
 Anna Osello, *Torino, Italia*
 Giulia Pettoello, *Roma, Italia*
 Michele Russo, *Roma, Italia*
 Alberto Sdegno, *Udine, Italia*
 Roberta Spallone, *Torino, Italia*
 Giorgio Testa, *Roma, Italia*
 Graziano Mario Valenti, *Roma, Italia*

Gli autori di questo numero

Authors published in this issue

Laura Baruzzi

Ministero della cultura, Villa Adriana e Villa d'Este
 piazza Trento, 5
 00019 Tivoli, Italia
 laura.baruzzi@cultura.gov.it

Davide Bertolini

Ministero della cultura, Villa Adriana e Villa d'Este
 piazza Trento, 5
 00019 Tivoli, Italia
 davide.bertolini@cultura.gov.it

Lorenzo Ceccotti

via Ostiense, 353
 00146 Roma, Italia
 www.lrnz.it
 lrnz@lrnz.it

Pablo Cendón-Segovia

Departamento de Urbanismo y Representación
 de la Arquitectura
 Universidad de Valladolid
 avenida Salamanca, 18
 47014, Valladolid, España
 pablo.cendon@uva.es

Luca Cipriani

Dipartimento di Architettura
 Alma Mater Studiorum - Università di Bologna
 viale del Risorgimento, 2
 40136 Bologna, Italia
 luca.cipriani@unibo.it

Salvatore Damiano

Dipartimento di Architettura
 Università degli Studi di Palermo
 viale delle Scienze, edificio 14
 90128 Palermo, Italia
 salvatore.damiano01@unipa.it

Filippo Fantini

Dipartimento di Architettura
 Alma Mater Studiorum - Università di Bologna
 viale del Risorgimento, 2
 40136 Bologna, Italia
 filippo.fantini2@unibo.it

Noelia Galván Desvaux

Departamento de Urbanismo y Representación
 de la Arquitectura
 Universidad de Valladolid
 avenida Salamanca, 18
 47014, Valladolid, España
 noelia.galvan@uva.es

Francesco Guidi

Dipartimento di Lettere e Filosofia
 Università degli Studi di Roma Tor Vergata
 via Columbia, 1
 00133 Roma, Italia
 francesco.guidi94@icloud.com

Tommaso Magnifico

via Napoleone III, 53
 00185 Roma, Italia
 magnificotommaso@alice.it

Alessandro Merlo

Dipartimento di Architettura
 Università degli Studi di Firenze
 via della Mattonaia, 8
 50122 Firenze, Italia
 alessandro.merlo@unifi.it

Álvaro Moral García

Departamento de Urbanismo y Representación
 de la Arquitectura
 Universidad de Valladolid
 avenida Salamanca, 18
 47014, Valladolid, España
 alvaro.moral@uva.es

Carmelo Occhipinti

Dipartimento di Scienze dei Beni Culturali,
 Musica e Spettacolo
 Università degli Studi di Roma Tor Vergata
 via Columbia, 1
 00133 Roma, Italia
 cchcm100@gmail.com

Sandro Parrinello

Dipartimento di Architettura
 Università degli Studi di Firenze
 via della Mattonaia, 8
 50121 Firenze, Italia
 sandro.parrinello@unifi.it

Giulia Porcheddu

Dipartimento di Architettura
 Università degli Studi di Firenze
 via della Mattonaia, 8
 50121 Firenze, Italia
 giulia.porcheddu@unifi.it

Antonio Schiavo

Dipartimento di Storia, Disegno e Restauro
 dell'Architettura
 Sapienza Università di Roma
 piazza Borghese, 9
 00186 Roma, Italia
 antonio.schiavo@uniroma1.it

Luca J. Senatore

Dipartimento di Storia, Disegno e Restauro
 dell'Architettura
 Sapienza Università di Roma
 piazza Borghese, 9
 00186 Roma, Italia
 luca.senatore@uniroma1.it

María Belén Trivi

Dipartimento di Storia, Disegno e Restauro
 dell'Architettura
 Sapienza Università di Roma
 piazza Borghese, 9
 00186 Roma, Italia
 mariabelen.trivi@uniroma1.it

Lorenzo Ceccotti
Sei modi in cui uso il disegno
Six ways I use drawing

Luca J. Senatore
Digitalizzazione, modellazione e analisi
della statuaria antica. Casi studio romani
*Digitalisation, modelling and analysis
of ancient statues. Roman case studies*

Alessandro Merlo
La riconfigurazione digitale
delle "Terre del Ghiberti". Due casi studio:
i castelli di Altomena e Ristonchi
*The digital reconfiguration
of 'The lands of Ghiberti'. Two case studies:
the castles of Altomena and Ristonchi*

Carmelo Occhipinti, Francesco Guidi, Laura Baruzzi,
Davide Bertolini, Luca Cipriani, Filippo Fantini
Strumenti e metodi di indagine
per la ricostruzione 3D di ambienti scomparsi:
l'appartamento e il "Quarto Camerino"
del cardinale Ippolito II a Villa d'Este
*Approaches and analytical methods
for the 3D reconstruction of lost interiors:
the apartment and the 'Quarto Camerino'
of cardinal Ippolito II at Villa d'Este*

Antonio Schiavo, Salvatore Damiano,
Tommaso Magnifico
Valori del chiaroscuro nell'immagine architettonica.
Luigi Moretti e la palazzina Astrea
*Values of chiaroscuro in the architectural image.
Luigi Moretti and the palazzina Astrea*

Pablo Cendón-Segovia, Noelia Galván Desvaux,
Alvaro Moral García
Richard Neutra. Il viaggio in estremo Oriente
Richard Neutra. The journey to the Far East

Sandro Parrinello, Giulia Porcheddu
Ricompone il mosaico della memoria.
Strategie di rappresentazione per il Cimitero
degli Inglesi a Firenze
*Reassembling the mosaic of memory. Representation
strategies for the English Cemetery in Florence*

María Belén Trivi
Dal tratto al codice: il disegno architettonico
come dato per l'Intelligenza Artificiale
*From Line to Code: Architectural Drawing
as Data for Artificial Intelligence*



WORLDWIDE DISTRIBUTION
AND DIGITAL VERSION
EBOOK
AMAZON, APPLE, ANDROID
WWW.GANGEMEDITORE.IT

